



LYCÉE
CLAUDEL

Bac 2021

Nouvelles dispositions liées au contexte sanitaire

16 avril 2020



aefe
Agence pour
l'enseignement français
à l'étranger

SOMMAIRE

Partie 1

Les changements relatifs aux épreuves de français, aux E3C et à la prise en compte du contrôle continu

Partie 2

Bac 2021 et admissions universitaires : quelle évaluation pour le second semestre ?

Partie 3

Questions diverses



LYCÉE
CLAUDEL



ÉTABLISSEMENT
CONVENTIONNÉ



aefe

Agence pour
l'enseignement français
à l'étranger

Partie 1

Les changements relatifs aux épreuves de français, aux E3C et à la prise en compte du contrôle continu



LYCÉE
CLAUDEL



ÉTABLISSEMENT
CONVENTIONNÉ



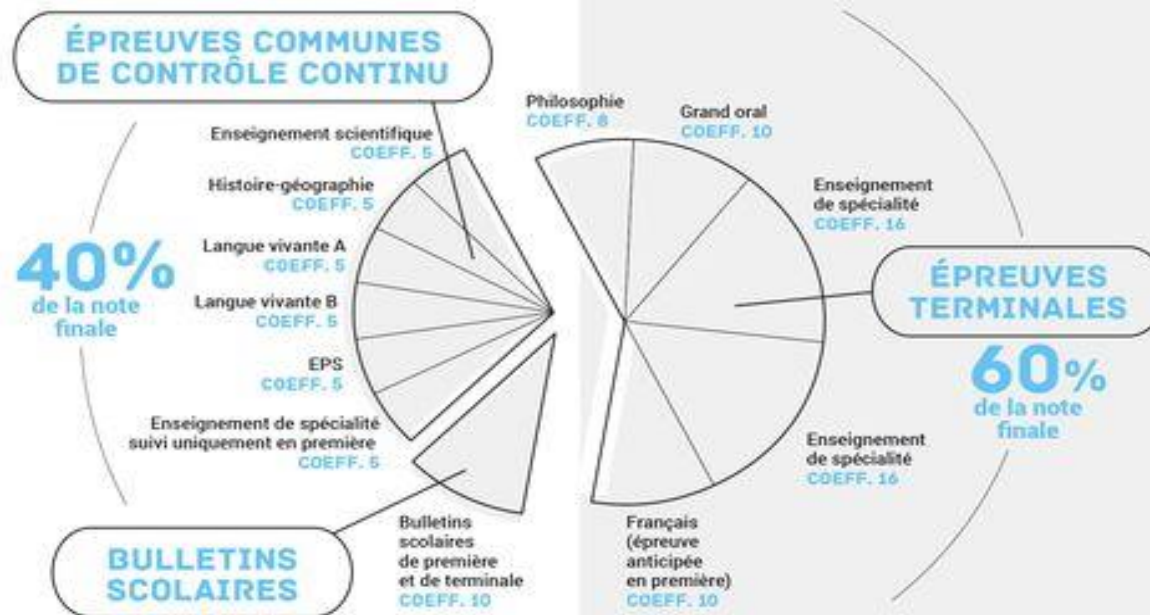
aefe

Agence pour
l'enseignement français
à l'étranger

Les changements relatifs aux épreuves de français, aux E3C et à la prise en compte du contrôle continu

1 – Rappel de l'organisation générale prévue

LES ÉPREUVES DU NOUVEAU BACCALAURÉAT GÉNÉRAL



Ministère de l'Éducation nationale et de la Jeunesse - Février 2019



LYCÉE
CLAUDEL

ÉTABLISSEMENT
CONVENTIONNÉ



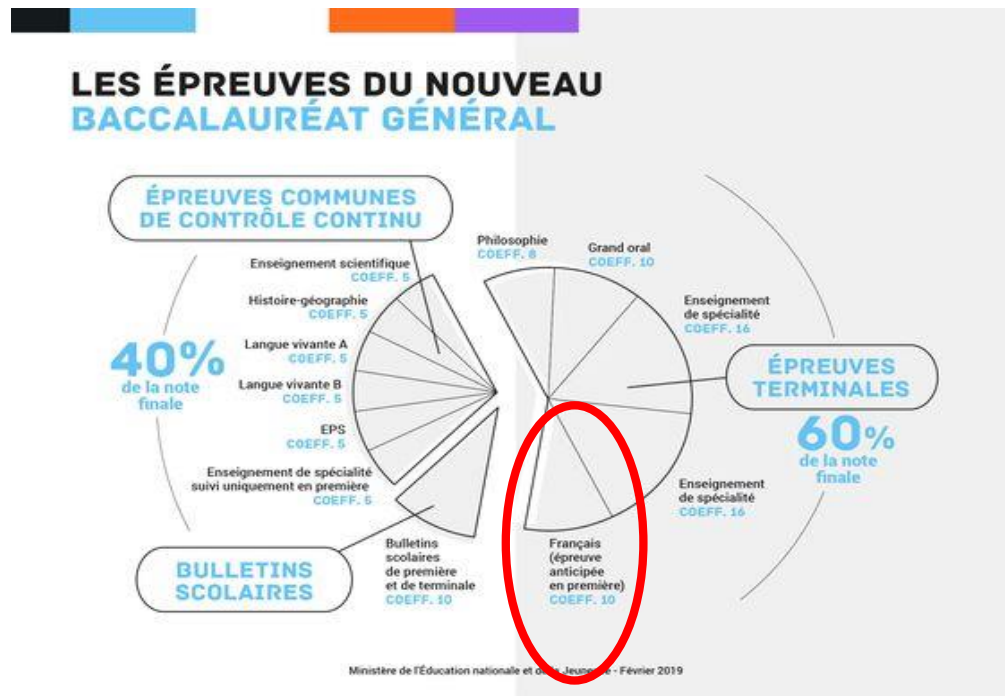
aefe

Agence pour
l'enseignement français
à l'étranger

Les changements relatifs aux épreuves de français, aux E3C et à la prise en compte du contrôle continu

2 – Les épreuves terminales de Première : Français écrit et Français oral

Le Français est la seule épreuve terminale à être évaluée en fin de Première.



LYCÉE
CLAUDEL

ÉTABLISSEMENT
CONVENTIONNÉ



aefe

Agence pour
l'enseignement français
à l'étranger

Les changements relatifs aux épreuves de français, aux E3C et à la prise en compte du contrôle continu

2 – Les épreuves terminales de Première : Français écrit et Français oral

Dans le contexte actuel, **l'épreuve écrite est d'ores et déjà annulée**. Cela signifie que la note obtenue par l'élève (coefficient 5) correspondra à la note obtenue dans la matière **en contrôle continu** (voir plus loin la définition du CC).

Pour l'instant, l'épreuve orale est adaptée (le nombre de textes à étudier est ramené à 15) et maintenue, **sous réserve qu'elle puisse se dérouler en présentiel**. Cette épreuve orale est affectée également d'un coefficient 5.

Si les conditions sanitaires ne permettent pas d'organiser les épreuves physiquement, des informations nous seront transmises par le ministère pour nous indiquer les impacts précis sur l'examen.



Les changements relatifs aux épreuves de français, aux E3C et à la prise en compte du contrôle continu

3. Dans ce contexte précis, quelle définition donne-t-on au contrôle continu ?

Le contrôle continu correspond obligatoirement aux notes attribuées aux élèves **en dehors de la période de confinement** donc :

- aux notes du **semestre 1**
- aux notes du **semestre 2** correspondant à des devoirs donnés **avant le 16 mars** (et **après la période de confinement**, dans l'hypothèse d'une réouverture de l'établissement avant les échéances de l'examen)



Les changements relatifs aux épreuves de français, aux E3C et à la prise en compte du contrôle continu

4 – Comment précisément s'effectuera le calcul de la moyenne de français, prise en compte pour l'examen ?

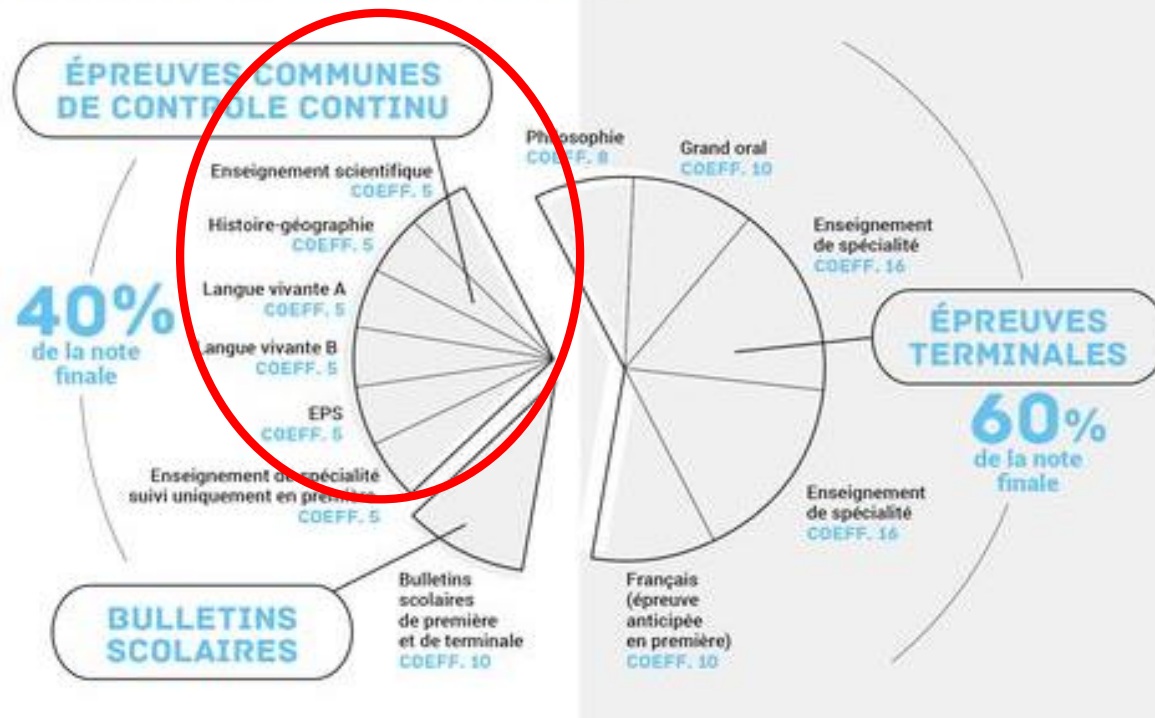
Nous attendons une confirmation officielle du ministère concernant les modalités de calcul de la moyenne annuelle. En effet, pour l'instant, le calcul prévu dans le livret scolaire de chaque élève correspond à **la moyenne des moyennes du semestre 1 et du semestre 2**. Pour les établissements qui fonctionnent en semestres, et dans l'hypothèse d'une non-réouverture en mai, cela revient à donner un poids identique à deux périodes de travail déséquilibrées avec un semestre 2 beaucoup plus court que le semestre 1. Dans l'idéal, nous souhaiterions que **le calcul de la moyenne annuelle de français s'effectue sur la base de tous les devoirs entre le 3 septembre et le 13 mars (cette proposition, partagée par les autres établissements français de la zone n'est pas confirmée à ce stade et doit faire l'objet d'une validation officielle du ministère)**.



Les changements relatifs aux épreuves de français, aux E3C et à la prise en compte du contrôle continu

5 – La question des E3C (Epreuves communes de contrôle continu)

LES ÉPREUVES DU NOUVEAU BACCALAURÉAT GÉNÉRAL



LYCÉE
CLAUDEL



ÉTABLISSEMENT
CONVENTIONNÉ



aefe

Agence pour
l'enseignement français
à l'étranger

Impact sur l'organisation initialement prévue

Rappel : les E3C correspondent à trois séries d'épreuves :
deux séries en Première et une série en Terminale

En Première, une première série d'épreuves s'est déroulée **la semaine du 13 janvier 2020**

La prise en compte des notes obtenues se fera normalement.

En Première, une 2ème série d'épreuves était prévue **la semaine du 13 avril**

- **Mercredi 15 avril** - 08 h 00 – 10 h 00 : Histoire-géographie
- **Mercredi 15 avril** - 13 h 00 – 15 h 00 : Enseignement scientifique
- **Vendredi 17 avril** – 10 h 00 – 12 h 30 : Spécialité abandonnée
- **Jeudi 16 avril** – 10 h 00 – 12 h 00 : Espagnol
- **Jeudi 16 avril** – 14 h 30 – 16 h 00 : Anglais

Cette série d'épreuves est annulée, les coefficients sont neutralisés.

En Terminale, une dernière série d'épreuve est organisée au troisième trimestre pour les disciplines suivantes :

Histoire-géographie

Anglais

Espagnol

Enseignement scientifique

Pas de changement prévu sur cette troisième série.

Par ailleurs, l'évaluation de l'EPS s'effectue également en cours d'année de Terminale (trois épreuves) donc la situation actuelle n'a pas d'impact direct sur la note de l'examen.



LYCÉE
CLAUDEL



ÉTABLISSEMENT
CONVENTIONNÉ



aefe

Agence pour
l'enseignement français
à l'étranger

Quelles conséquences sur les notes retenues au titre des E3C ?

- **Histoire-géographie (coefficient 5)** : la note finale obtenue sera la moyenne des E3C1 et des E3C3 (chaque note est donc coefficientée à 2,5)
- **Anglais (coefficient 5)** : la note finale obtenue sera la moyenne des E3C1 et des E3C3 (chaque note est donc coefficientée à 2,5)
- **Espagnol (coefficient 5)** : la note finale obtenue sera la moyenne des E3C1 et des E3C3 (chaque note est donc coefficientée à 2,5)
- **Spécialité abandonnée en fin de Première (coefficient 5)** : puisque les E3C2 sont annulées, la note retenue sera celle correspondant au contrôle continu de l'année de Première, selon les mêmes modalités que pour le français. Elle comptera coefficient 5 pour l'examen.
- **Enseignement scientifique** : la note est normalement la moyenne des notes des E3C2 (Première) et des E3C3 (Terminale), chaque note étant coefficientée à 2,5. Puisque les E3C2 sont annulées, la note retenue, au titre de l'année de Première, sera celle obtenue en contrôle continu.



LYCÉE
CLAUDEL



ÉTABLISSEMENT
CONVENTIONNÉ



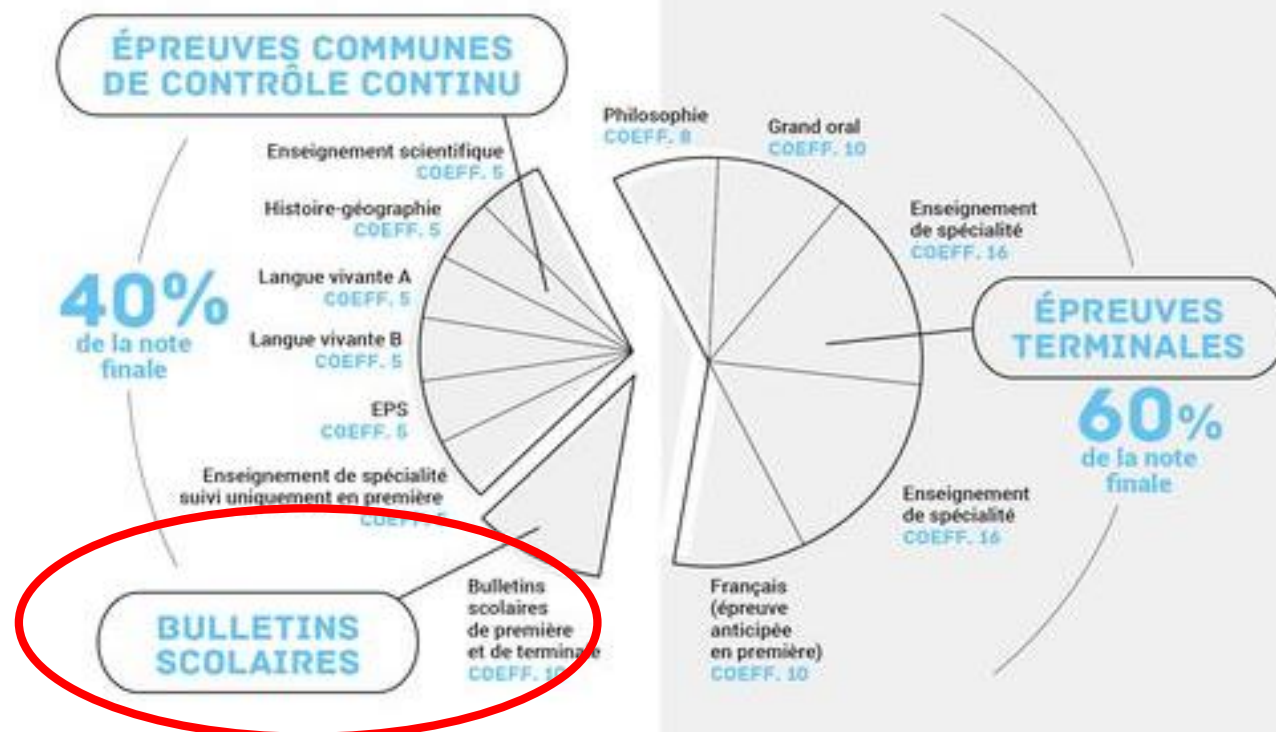
aefe

Agence pour
l'enseignement français
à l'étranger

Les changements relatifs aux épreuves de français, aux E3C et à la prise en compte du contrôle continu

6 – La prise en compte des 10 % de contrôle continu

LES ÉPREUVES DU NOUVEAU BACCALAURÉAT GÉNÉRAL



LYCÉE
CLAUDEL



ÉTABLISSEMENT
CONVENTIONNÉ



aefe

Agence pour
l'enseignement français
à l'étranger

Pendant la période de confinement, **les évaluations réalisées à distance par les élèves ne peuvent pas être prises en compte dans les 10 % de contrôle continu.**

Pour l'année de Première, les notes qui seront intégrées sont celles obtenus en dehors de la période de confinement, au semestre 1 et au semestre 2.



LYCÉE
CLAUDEL



ÉTABLISSEMENT
CONVENTIONNÉ

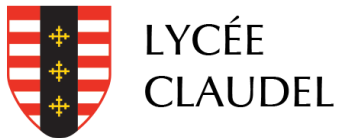


aefe

Agence pour
l'enseignement français
à l'étranger

Partie 2

**Bac 2021 et admissions universitaires :
quelle évaluation pour le second semestre
?**



ÉTABLISSEMENT
CONVENTIONNÉ



aefe

Agence pour
l'enseignement français
à l'étranger

1 – Comment évaluer les élèves de Première pour le second semestre ?

Pendant la période de confinement, les évaluations réalisées par les élèves ne peuvent pas être prises en compte **dans le livret scolaire qui servira de base pour l'attribution de l'examen.**

En revanche, il est possible, dans un cadre bien défini, d'intégrer des évaluations dans **un bulletin de seconde période, à destination par exemple des universités.**

En effet, les équipes travaillent depuis plusieurs semaines sur les modalités d'évaluation envisageables dans un contexte à distance. Des formats sont possibles, des outils existent car il est important pour un élève de savoir où se situer.

En terme de motivation, l'évaluation est un levier qui permet également de faire tenir les élèves dans le contexte difficile que nous connaissons.



2 - Concrètement, quelles évaluations pourront être prises en compte dans ce bulletin, hors contexte d'examen ?

Le conseil pédagogique, réuni le 9 avril dernier, a adopté les mesures suivantes :

- **un bulletin « Période 2 » sera établi pour chaque élève de Première**
- Ce bulletin prendra en compte :
 - **les évaluations du second semestre réalisées hors période de confinement**, comptabilisées normalement
 - **les évaluations réalisées pendant le confinement**, avec un coefficient choisi par l'enseignant, seulement si elles augmentent la moyenne de l'élève pour la période



4 –Comment Pronote va-t-il permettre de distinguer les notes retenues pour l'examen et celles prises en compte dans ce bulletin ?

Sur Pronote, il faut désormais distinguer **trois périodes** :

- **le semestre 1** est une période « **officielle** » : les notes qui y figurent seront normalement prises en compte pour l'examen (dans le cadre des 10 % du contrôle continu)
- **le semestre 2** est également une période « **officielle** » : **les notes qui y figurent sont uniquement des notes obtenues en dehors de la période de confinement et seront prises en compte pour l'examen**

Le semestre 1 et le semestre 2 sont donc les deux périodes de Première qui alimenteront le livret scolaire pour l'examen. D'autres notes viendront s'y ajouter en Terminale (Semestres 1 et 2 de Terminale).

- **la période 2** : les notes qui y figurent sont celles obtenues entre janvier et fin mai donc avant et pendant le confinement, selon les modalités explicitées précédemment



Lorsque vous transmettez les bulletins de Première aux universités l'an prochain, vous communiquerez :

- Le bulletin du **semestre 1**, tel que vous l'avez reçu
- Le bulletin de **la période 2**

Nous informerons les universités des modalités d'établissement de ce bulletin de période 2.



Questions diverses

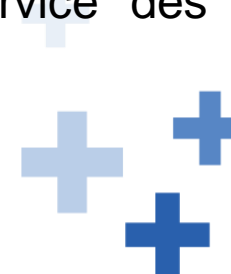
1 – Calendrier de la fin des cours

Les élèves sont tenus à **l'assiduité** jusqu'à la fin des cours donc jusqu'au 19 juin. Même si les notes de français doivent être remontées plus tôt au service des examens (date non définie) et même si le conseil de classe est passé, les élèves doivent continuer à travailler jusqu'au bout toutes les disciplines.

L'assiduité répond à deux critères principaux :

- la présence aux cours directs, sur toute leur durée
- le respect des échéances données aux professeurs

Les dates de conseils de classe ne sont pas fixées pour l'instant car elle sont conditionnées par le calendrier qui nous sera transmis par le service des examens.



Questions diverses

2 – Un remboursement des frais d'examen est-il prévu ?

Les frais d'examen payés par les familles sont intégralement reversés au service des examens du Canada (SEC, situé au CIMF à Montréal).

Le SEC, en lien avec le service des examens de Washington, étudie actuellement des modalités possibles de remboursement partiel de ces frais aux établissements.

Selon les décisions prises dans ce domaine, un remboursement de tout ou partie des frais d'examen pourra être effectué par le lycée mais, à ce stade, il n'est pas possible de s'avancer davantage sur la question.

